

平成 23 年 度

事 業 報 告

横 浜 市 今 宿 地 域 ケ ア プ ラ ザ

はじめに

平成23年度の地域包括支援センター事業、地域活動・交流事業、通所介護事業及び居宅介護支援事業は、地域ケアプラザ運営協議会をはじめ地域の関係機関や各種団体の協力を得て、概ね計画通り実施することができました。

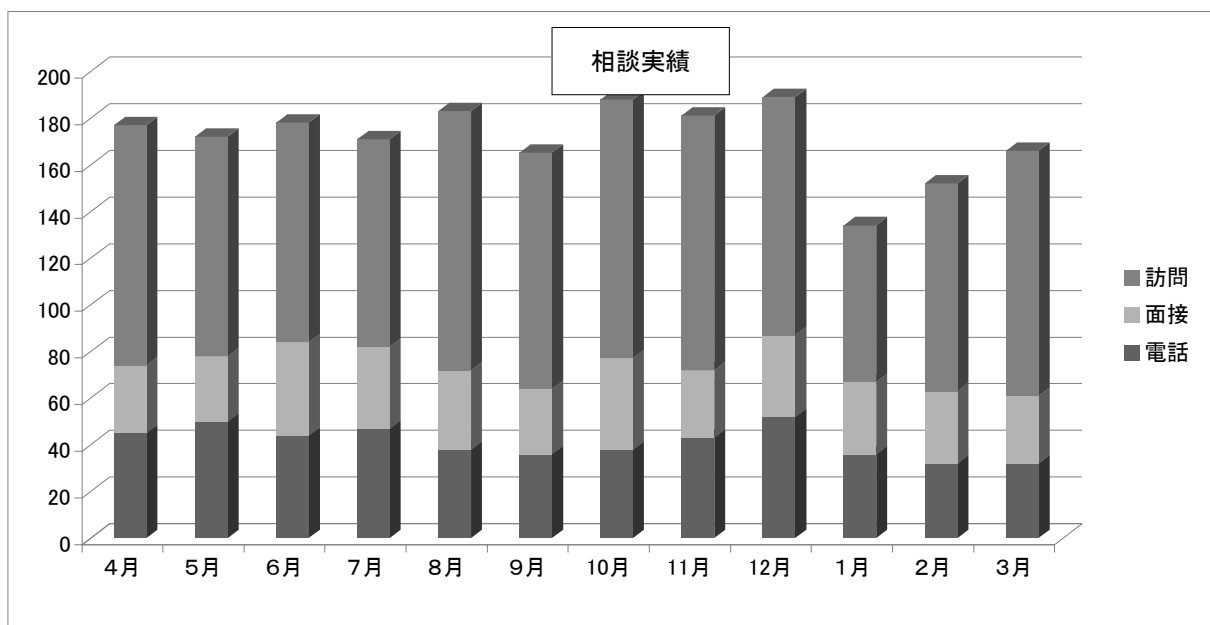
1 地域包括支援センター事業

(1) 相談業務

すべての職種が初回相談に対応できる体制をとり、専門的な相談に関しては速やかに担当職種に引き継ぎを行い、対応いたしました。支援困難なケースに対しては、区役所はじめ各関係機関と連携を図り、継続的な支援を行ってまいりました。昨年度同様訪問に力をいれ、積極にご自宅に出向き心身の状況や生活環境の把握に努めました。また、笹野台連合地区の出張相談所も地区社会福祉協議会と民生委員のご協力のおかげで、無事継続することができました。

ア 相談実績

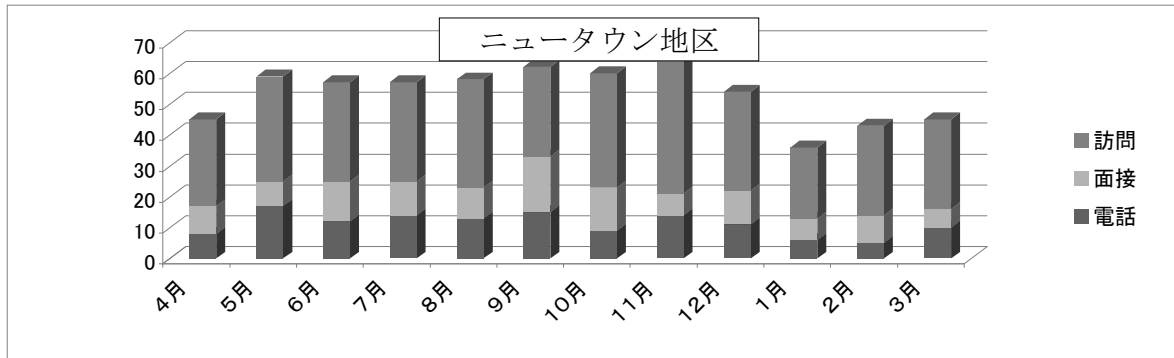
	4月	5月	6月	7月	8月	9月	10月	11月	12月	1月	2月	3月	合計	前年度	前年度比 (%)
電話	45	50	44	47	38	36	38	43	52	36	32	32	493	381	129%
面接	29	28	40	35	34	28	39	29	35	31	31	29	388	321	121%
訪問	103	94	94	89	111	101	111	109	102	67	89	105	1175	954	123%
合計	177	172	178	171	183	165	188	181	189	134	152	166	2,056	1,656	124%



イ 地区別相談・訪問実績

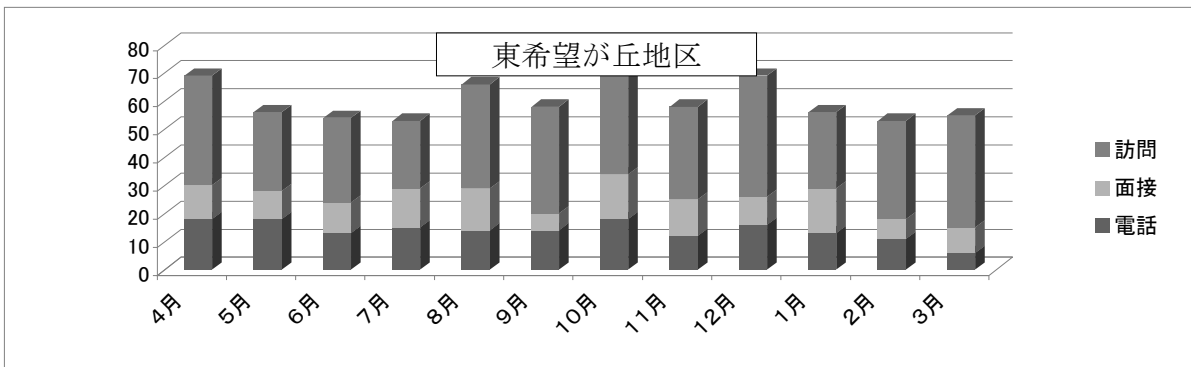
二俣川ニュータウン地区

	4月	5月	6月	7月	8月	9月	10月	11月	12月	1月	2月	3月	合計
電話	8	17	12	14	13	15	9	14	11	6	5	10	134
面接	9	8	13	11	10	18	14	7	11	7	9	6	123
訪問	28	34	32	32	35	29	37	47	32	23	29	29	387
計	45	59	57	57	58	62	60	68	54	36	43	45	644



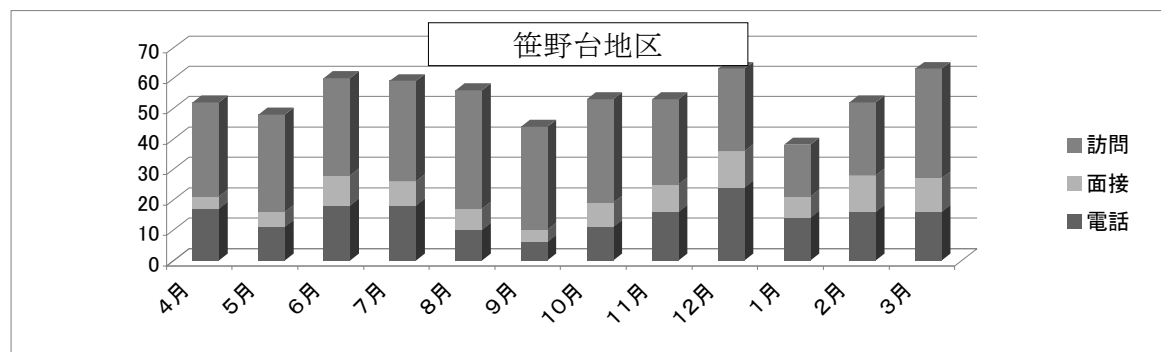
希望が丘東地区

	4月	5月	6月	7月	8月	9月	10月	11月	12月	1月	2月	3月	合計
電話	18	18	13	15	14	14	18	12	16	13	11	6	168
面接	12	10	11	14	15	6	16	13	10	16	7	9	139
訪問	39	28	30	24	37	38	40	33	43	27	35	40	414
計	69	56	54	53	66	58	74	58	69	56	53	55	721



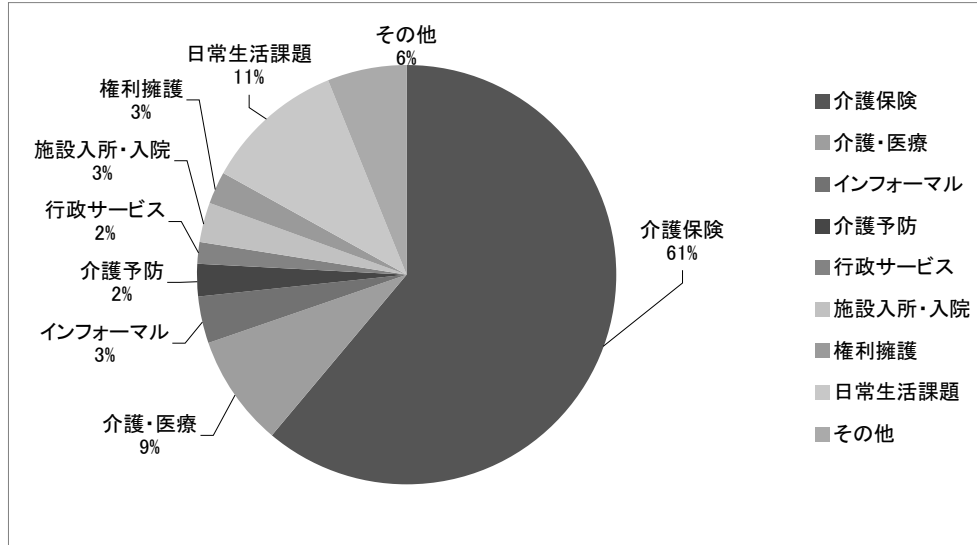
笹野台地区

	4月	5月	6月	7月	8月	9月	10月	11月	12月	1月	2月	3月	合計
電話	17	11	18	18	10	6	11	16	24	14	16	16	177
面接	4	5	10	8	7	4	8	9	12	7	12	11	97
訪問	31	32	32	33	39	34	34	28	27	17	24	36	367
計	52	48	60	59	56	44	53	53	63	38	52	63	641



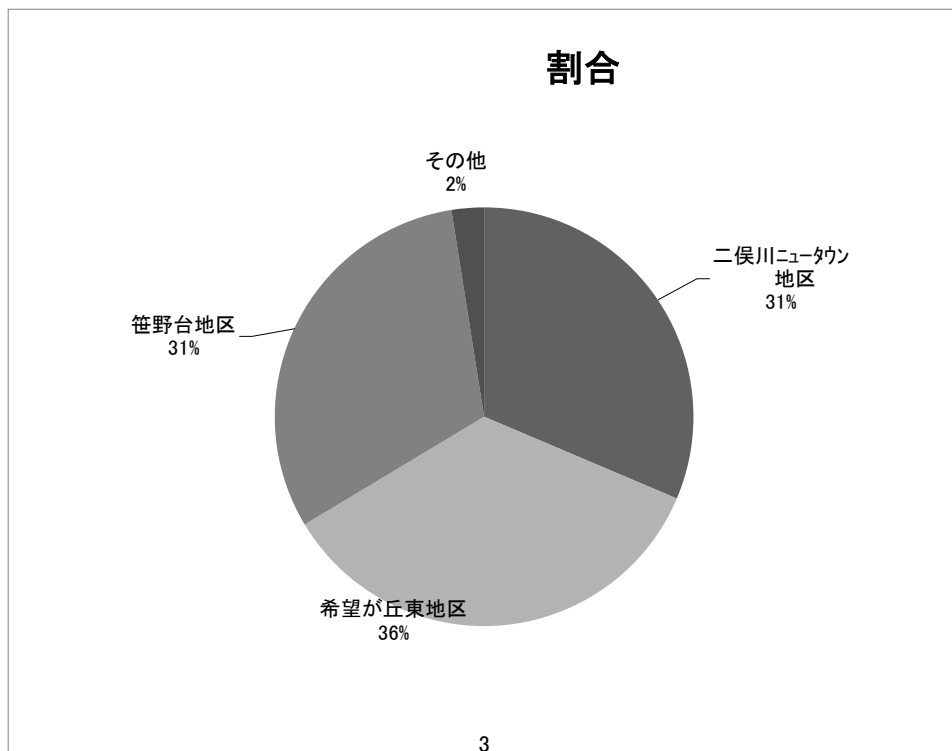
ウ 相談内容内訳

介護保険	介護・医療	インフォーマル	介護予防	行政サービス	合計
1657	241	95	64	51	2717
施設入所・入院	権利擁護	日常生活課題	その他		
80	69	297	163		



エ 地区別相談人数

地区	二俣川ニュータウン地区	希望が丘東地区	笹野台地区	その他	合計
人数	644	721	641	50	2,056



(2) 介護予防支援事業

ア 介護予防プラン作成人数(要支援1～2)

月	4月	5月	6月	7月	8月	9月	10月	11月	12月	1月	2月	3月	合計
人数	303	312	312	313	319	323	325	331	327	326	322	320	3833

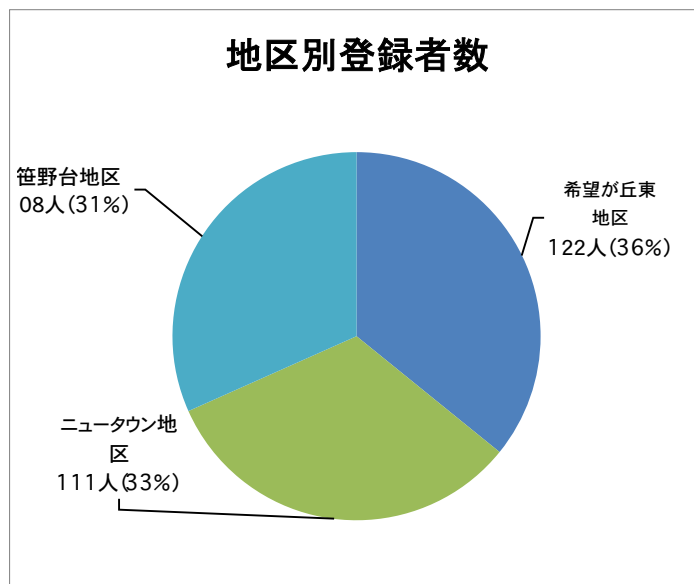
* 平成22年度 3810人(前年度対比 100.6%)



イ 介護予防プラン地区別登録状況(要支援1～2)

地域	人数
希望が丘東地区	122
ニュータウン地区	111
笹野台地区	108
合計	341

(平成24年3月末時点)



(3) 介護予防事業

ア 二次予防高齢者把握者数

基本チェックシート配布数

(パンフレット含む) ……807人 (前年度680人:前年度対比 118.7%)

二次予防高齢者候補者数…… 31人 (前年度31人:前年度対比 100%)

二次予防高齢者プラン作成者数… 9人 (前年度₄1人)

イ 体力向上プログラムの開催(年4回)

高齢者が住み慣れた身近な地域で介護予防を意識し、介護予防の具体的な取り組みを始めるきっかけとなる機会を提供し、日常生活の中で身体状況に応じた介護予防活動を増やすことを目的に運動・口腔ケア・栄養改善・フットケアなどを取り入れた講座を行いました。また、より身近な地域で取り組んでいただけるように、開催場所をケアプラザだけではなく各地域の自治会館をお借りして開催しました。

《第1回目:全5回コース》

日時:平成23年5月13日・5月20日・5月27日・6月3日・6月10日

場所:笹野台会館

人数:9人(延べ参加人数 42人)

《第2回目:全6回コース》

日時:平成23年7月15日・7月22日・7月29日・8月12日・8月19日

8月26日(1回天候不良の為中止)

場所:ニュータウン町内会館

人数:10人(延べ参加人数 46人)

《第3回目:全4回コース》

日時:平成23年9月2日・9月9日・9月16日・9月30日

(1回は天候不良で中止)

場所:中尾町会館(東希望が丘)

人数:13人(延べ参加人数 32人)

《第4回目:全5回コース》

日時:平成23年11月1日・11月8日・11月15日・11月22日・11月29日

場所:今宿ケアプラザ 多目的ホール

人数:19人(延べ参加人数 86人)

*体力向上プログラム:年間実施回数18回(延べ参加人数 206人)

ウ 健康生活みなおし隊OB会の開催(年1回)

いつまでも元気に生活できるよう食生活を見直し、運動習慣を身につけることを目的とし、昨年度に半年に渡って講座を開催しました。その後もウォーキングや体操などを自宅でも継続して頂いており、講座終了半年経った9月に継続支援を目的にOB会を開催しました。

日時:平成23年9月27日

場所:今宿地域ケアプラザ 多目的ホール

人数:12人

エ 体力診断教室（年3回）

区や体育協会との共催により、体力測定を行い自分自身の体力を知ることによって、健康への意識向上や運動の動機づけにつなげるとともに体力測定を通して、参加者一人ひとりの状態に応じた健康づくりや地域の活動を促進することを目的に、地域の保健活動推進員・介護予防サポーターの方々の協力のもと、身体測定・筋力や柔軟性、敏捷性、脚力などの体力測定・体操・チェックシートなどを行いました。

《第1回》

日時:平成23年4月18日

場所:笹野台会館

人数:28人

《第2回》

日時:平成23年6月17日

場所:ニュータウン町内会館

人数:23人

《第3回》

日時:平成23年7月13日

場所:4月会館

人数:24人

オ 認知症予防の講演会（年1回）

認知症は正しく理解し、早めに気づき治療することにより進行を遅らせたり、日常生活の障害を軽減できその後のトラブルを軽減することができます。認知症の理解を深め、気づくことの大切さを学べるように、認知症の理解と気づきのポイントを中心に講演会を行いました。また、今回は予防できる「脳血管性認知症」について講演会を行いました。

日時:平成23年9月7日

場所:今宿ケアプラザ 多目的ホール

人数:48人

カ インフルエンザの予防講演会（年1回）

インフルエンザにかかったことにより、体調不良を起す高齢者の方も多く、地域住民に向けてのインフルエンザ予防やインフルエンザについての現状、診断、治療方法などについてのお話や予防するにはどのようなことに気をつければよいかなどを協力医よりお話して頂きました。

日時:平成23年11月2日

場所:今宿ケアプラザ 多目的ホール

人数:29人

キ 骨粗しょう症予防について

骨密度計や体組成計を使い、測定することにより、自分の骨密度や測定骨量、体脂肪率などを知る。それを踏まえた上で協力医より骨粗鬆症予防を中心した講話を聴いてもらい、予防につなげてもらいました。

日 時:平成23年5月31日

場 所:今宿ケアプラザ 多目的ホール

人 数:39人

ク 第3月曜日クラブ(笹野台地区社会福祉協議会と共催)

定期的に必要な事業を単発で行うことにより、多くの方に参加して頂き介護予防に関心を持って頂き、介護予防につなげていく。事業開催時に地域包括支援センターや笹野台出張相談所の事業内容について情報提供を行いました。

日 時:平成23年4月～平成24年3月(毎月第3月曜日)

場 所:笹野台会館

人 数:延べ284人

ケ 地域交流との共催事業

地域交流と共催で閉じこもり予防・転倒予防を目的に「いきいき体操クラブ」と「くつろぎカフェ」を開催しました。

いきいき体操クラブ

口 時:平成23年4月～平成24年3月

場 所:今宿ケアプラザ 多目的ホール

人 数:延べ参加人数 123人

くつろぎカフェ

口 時:平成23年5月～平成24年3月

場 所:今宿ケアプラザ 多目的ホール

人 数:延べ参加人数 205人

コ 出張介護予防講座（区との共催）

老人会においていつまでもいきいきと生活して行く為の介護予防のヒントや包括支援センターの役割などの情報提供を行いました。

みのり会

日 時:平成23年5月30日
場 所:ニュータウン町内会館
人 数:20人

つくの朋友会

日 時:平成23年7月20日
場 所:中尾会館
人 数:21人

サ 啓発活動について

食事会などで住みなれた地域で元気に生活を続けて頂くための介護予防や介護保険などの制度についての啓発活動を行いました。また、保健活動推進員主催の事業の後方支援ならびに情報提供を行いました。

あかり会

日 時:平成23年5月25日
場 所:ニュータウン町内会館
人 数:50人

白ゆりクラブ

日 時:平成23年11月20日
場 所:東笹野台会館
人 数:30人

ウォーキング講習会

日 時:平成23年9月4日・平成24年1月29日
場 所:笹野台会館
人 数:延べ54人

(4) 包括的継続的ケアマネジメント

高齢者が住みなれた地域で暮らし続けるために、一人ひとりについて様々な立場の人や職種が連携し、その方の状況に応じて継続的に支援していくことを目的として各種事業を行いました。今年度は特に医療との連携を意識して取り組みました。

ア 居宅介護支援事業所連絡会の開催

(万騎が原ケアプラザ、南希望が丘ケアプラザ、今宿ケアプラザ合同)

ケアマネジャー支援の一環。地域で活動するケアマネジャーに勉強の場を提供しました。

1回目 日時:平成23年6月21日(火)

場所:今宿地域ケアプラザ 多目的ホール

議題:消費者被害について ~高齢者の安心・安全のために~

人数:29人

2回目 日時:平成23年9月20日(水)

場所:南希望が丘地域ケアプラザ 多目的ホール

議題:口腔ケアについて ~訪問歯科の実際~

人数:24人

3回目 日時:平成23年12月22日(木)

場所:万騎が原地域ケアプラザ 多目的ホール

議題:事例検討

「介護の理解に乏しい認知症をかかえた家族への対応」

人数:25人

4回目 日時:平成24年2月23日(木)

場所:今宿地域ケアプラザ 多目的ホール

議題:インフォーマルサービス ~食事サービスについて~

人数:23人

イ 民生委員とケアプラザ職員の意見交換会

た。地域で活動する民生委員に情報提供するとともに、連携を深めるために実施しました。

1回目 日時:平成23年4月26日(水)

場所:今宿地域ケアプラザ ボランティアルーム

人数:18人(民生委員13人、包括職員3人、区役所2人)

2回目 日時:平成23年5月25日(水)

場所:笹野台会館

人数:17人(民生委員11人、包括職員3人、区役所3人)

3回目 日時:平成23年10月14日(水)

場所:今宿地域ケアプラザ 多目的ホール

人数:29人(民生委員18人、ケアプラザ職員10人、区役所1人)

ウ 新任ケアマネジャーと就労予定ケアマネジャーに対する実習指導

(区内包括支援センター、区役所と共催)

オリエンテーションと施設見学を行いました。ケアプラザ単位での個別実習も受け入れました。

- 1回目 日時:平成23年9月27日(火)
 人数:22人(研修生11人、包括職員10人、区職員2人)
- 2回目 日時:平成24年2月21日(火)
 人数:17人(研修生9人、包括職員10人、区職員2人)

エ 医療相談室

毎月第2・4火曜日。ケアプラザ協力医の安部先生による個別の医療相談
対象: 地域で働くケアマネジャー、民生委員、地域住民

オ 区ケアマネジャー連絡会(旭ケアマネット)との連携

地域のケアマネジャーに対して運営委員への参加呼びかけ、研修の情報提供を行いました。また、旭ケアマネットの運営委員として会の運営、研修の企画・開催に携わりました。

研修会・・・年5回 運営委員会・・・年7回

カ その他

・ケアマネジャーからの相談についてはいつでも応じられる体制をとり、ケアマネジャーが一人で抱え込むことのないように支援しました。困難支援事例については区役所や関係機関と密に連絡をとり、必要に応じて同行訪問をするなどしました。

- ・年間を通してサービス担当者会議スペースの確保、提供を行いました。
- ・委託のサービス担当者会議やカンファレンスに出席して、包括支援センターとしての意見を述べ、ケアプラン立案への助言等今後につなげるための支援を行いました。

(5) 権利擁護事業

ア 講座等の開催

権利擁護の普及・啓発のため地域に向けて各種事業を行いました。

(ア) 講演会「任意後見制度と遺言のすすめ」

日時:平成23年9月2日(金)10:30~12:00

場所:今宿地域ケアプラザ 多目的ホール

内容:任意後見制度と遺言に関する講演会

人数:27名

(イ) 講演会「悪質商法被害にあわないために」

日時:平成24年1月23日(月)10:00~11:30

場所:旭区役所 新館2階大会議室

内容:悪質商法の被害防止について

(最新の被害情報提供・クーリングオフの方法等)

人数:18名

イ 成年後見サポートネットへの参加

職員のスキルアップのために区役所と共催で勉強会を行いました。

1回目 日時:平成23年9月28日(水)9:30~11:00

場所:旭区役所 3号会議室

内容:事例検討と情報交換

2回目 日時:平成23年12月22日(金)9:30~11:30

場所:旭公会堂 第1、第2会議室

内容:事例検討と情報交換

3回目 日時:平成24年3月9日(金)9:30~11:30

場所:旭区役所 3号会議室

内容:事例検討と情報交換

(6) その他(制度、サービスの普及啓発等)

ア 認知症サポーター養成講座の開催

認知症になっても安心して暮せるまちづくりを目指して、地域住民向けに認知症サポーターを養成するための講座を行いました。

1回目 日時:平成23年12月19日(月)

場所:笹野台 場所:笹野台会館

人数:23人

イ 家族介護者の集い

偶数月第4金曜日

家族介護者が、悩みや困り事を打ち明ける場を提供しました。こちらからは熱中症対策や成年後見制度等についての情報提供を行いました。

ウ 福祉講座での制度案内

「認知症になっても安心してらせるように」という内容で、認知症に関して役に立つ制度案内を行いました。

日時:平成24年1月13日(金)

場所:東希望が丘コミュニティハウス

人数:32名

2 地域活動・交流事業

地域の皆様が暮らしやすい地域として地域に関心を持ち、協働して活動していけるよう情報収集・情報提供、活動の場の提供、自主企画事業及びボランティアの育成等を行いました。

(1) 自主事業

教室名	期間及び日時	頻度	対象者	延べ参加人数
ミニサロン	4月	第2火曜日	地域住民	10人
登録団体交流会	4月	年1回	登録団体	80人
簡単美味しい手作り料理教室	4月	月1回	地域住民	35人
デジカメ教室	4月～6月	月2回(第1・3水曜日)	地域住民	86人
小学生のデザイン教室	4月～3月	月1回(第3日曜日)	地域住民(小学生)	87人
ほのぼの体操23会(前期)	4月～9月	月2回(第1・3火曜日)	地域住民	210人
手話教室	4月～9月	月1回(第2水曜日)	地域住民	122人
いきいき体操クラブ	4月～3月	月1回(第2水曜日)	地域住民	123人
くつろぎカフェ	4月～3月	月1回(第2・水曜日)	地域住民	205人
合同歌声喫茶・2011	6月	年1回	地域住民	470人
ハンドベル	6月	年1回	地域住民	34人
夏休み障害児余暇支援事業 「かりあーず」	7月	年1回	ハンディーのある子供達	49人
子供の為の心肺蘇生法と応急処置講座	7月	年1回	地域住民	11人
今宿サマーフェスタ	8月	年1回(2日間)	地域住民	2700人
スポーツ吹矢	9月	月3回	地域住民	53人
ゴーヤの収穫と親子カレー	9月	年1回	地域住民(親子)	11人
カラーコーディネート	9月	年1回	地域住民	20人
男のストレッチ	9月～11月	月2回(全6回)	地域住民	42人
ほのぼの体操23会(後期)	10月～3月	月2回(第1・3火曜日)	地域住民	196人
一人暮らし高齢者お楽しみ会	10月	年1回	75歳以上の独居高齢者	77人
陶芸教室	10月～12月	月2回	地域住民	67人
ラッピング	11月	年1回	地域住民	9人
クリスマスケーキ講習会	12月	年1回	地域住民	10人
おせち料理講習会	12月	年1回	地域住民	10人
おつまみ道場	2月～3月	月2回	地域住民	19人

(参加人数延べ 合計4,736人)

(2)貸し部屋利用状況

ア 部屋別利用実績

時間帯	4月～6月				7月～9月				10月～12月				1月～3月				合計	前年度	前年度比
	午前	午後①	午後②	夜間	午前	午後①	午後②	夜間	午前	午後①	午後②	夜間	午前	午後①	午後②	夜間			
多目的ホール	72	73	55	24	62	62	57	23	73	66	65	25	74	66	67	24	888	913	97%
調理室	23	25	6	0	23	24	5	0	24	25	8	0	28	26	7	0	224	204	110%
ボランティアルーム	72	58	14	12	71	45	16	7	73	66	36	16	67	36	24	22	635	620	103%
地域ケアルーム	56	48	23	3	53	51	14	0	60	62	12	1	65	66	24	3	541	506	107%
合計	223	204	98	39	209	182	92	30	230	219	121	42	234	194	122	49	2,288	2,243	102%

イ 貸し部屋の稼働率(%)

時間帯	4月～6月	7月～9月	10月～12月	1月～3月	月平均	前年度月平均	前年度比	目標値	達成度
多目的ホール	63.6	57.8	66.5	67.2	63.8	69.0	93%	80%	80%
調理室	15.3	14.6	16.7	18.0	16.2	14.7	110%	30%	54%
ボランティアルーム	44.3	39.0	55.5	43.3	45.3	44.9	101%	60%	76%
地域ケアルーム	39.8	33.0	39.2	46.3	39.6	36.5	109%	60%	66%
平均	43.3	36.1	44.5	43.7	41.2	41.3	103%	60%	69%

ウ 団体別利用実績

利用項目	福祉保健活動団体	福祉保健支援団体1	福祉保健支援団体2	登録団体以外の利用			目的外使用	合計	前年度	前年度比
				ケアプラザ	行政	その他				
利用件数	93	127	1,061	279	0	1	157	1,718	2,204	78%
延べ利用件数	93	127	1,770	279	0	1	284	2,554	2,524	101%
利用人数	1,720	2,500	15,871	2,227	0	2,700	1,518	26,536	29,292	91%

- ・福祉保健活動団体 : ボランティアが中心
【配食サービス・地域の会合・子育て支援等】
- ・福祉保健支援団体1 : 当事者が中心
【地域支援活動・言語訓練・高齢者昼食会等】
- ・福祉保健支援団体2 : 一般有料(ボランティア活動に協力すれば無料)
【健康体操・洋裁・パソコン・書道・コーラス等】

(3)その他

ア 季刊誌発行

・「けあぷら通信」……年6回発行(各1600部)

3連合町内会・自治会班回覧、各ケアプラザ配布、館内掲示

イ 実習生及び学生の受け入れ等

市職員1、高校生5人、大学生3人、三幸福祉カレッジ138人

ウ ボランティア・ボランティアグループの受け入れ

		新規登録	合計
個	個人	25	176
個	個人(慰問)	0	13
団	団体	0	23

エ「地域支えあいネットワーク」の活動支援

- ・希望ヶ丘東地区:「ささえあい情報マップ」の見直し・防災時要援護者ささえあい事業
- ・二俣川NT地区:銀杏並木愛護会・防災懇話会・きらっとあさひ福祉大会
- ・笹野台地区:地域福祉活動、共助の実施「点」から「面」へ拡大、拡充。地域通貨の検討
- ・地域通貨の検討

オ 廊下ギャラリー作品展の開催

写真展(8回)、パッチワーク(随時)、絵(3回) 刺繍(1回)
水墨画(2回)、書道(2回)切り絵(1回)
随時展示。

カ 地域福祉保健計画の取り組みの支援

ー希望ヶ丘東地区ー

- ・2年目の活動として「防災時要支援支えあい事業」を進める。
12月の防災カード(アンケート)を発行し2月に地域から回収。
マニュアルは現在検討中。
各自治会にヒアリングを行い、マニュアルに反映したい。
町内会に入っていない方は?など、まだまだ問題はありますが今後検討していく。

ー二俣川ニュータウン地区ー

- ・「銀杏並木愛護会」:8月下旬準備会の開設、9月上旬ボランティアの募集、
10月下旬「銀杏並木愛護会」の設立総会、11~12月清掃作業の実施。
- ・「防災懇話会」:今後は連合町内会役員と常任理事が防災拠点運営員の
協力メンバーとなり、運営委員会に参加、町内会へもちかえり情報の
共有化を図る。

ー笹野台地区ー

- ・高齢者支援:昼食会会場の多点展開、外出困難者への対応
- ・子育て支援:サロンの多点展開、親子のたまり場創設等
- ・住民交流事業:青壮年層、女性層等の交流の場の創設、各自治会、老人会ごとの
高齢者のたまりばの創設等。

キ 地域作業所への支援

- ・くるみ学園のパン販売を支援しました。(毎月第4月曜日、全12回)
 - ・白根学園の菓子販売を支援しました。(毎月第4月曜日、全10回)
 - ・とうふ工房夢21おとうふ販売を支援しました。(毎月第1土曜日、全12回)
- 5月31日旭公会堂で開催された「合同歌声喫茶・2011」でも、くるみ学園・とうふ工房の販売を行いました。

- ク 今宿サマーフェスタの開催(地区センターと共催)……参加者 約2,700人
2F地区センターと合同で行い、ケアプラザの事業も地区センターで行いました。
- ・未就学児を持つ親子のためのミニ縁日……2F地区センター
(3地区の民児協・Jrボランティアの協力を得る)
 - ・着物をリフォームした洋服のファッションショー……体育室(午後)
 - ・地域ボランティアによる模擬店(カレー・焼き鳥等)……駐車場
 - ・2日目は職員による模擬店……駐車場

ケ 運営協議会の開催

- 第1回運営協議会の開催……6月 8日(23年度事業報告等)
- 第2回運営協議会の開催……3月30日(24年度事業計画等)

コ 地域交流職員ミーティングの開催(毎月第1火曜日)

3 通所介護事業

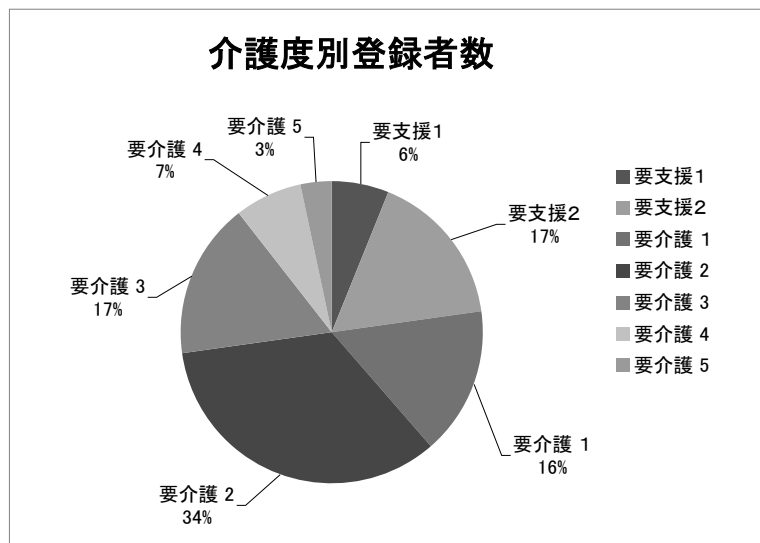
(1) デイサービス利用状況

ア 月別利用実績表 (延人数)

	4月	5月	6月	7月	8月	9月	10月	11月	12月	1月	2月	3月	合計	前年度	前年度比
要支援	173	179	180	174	197	205	208	201	179	170	173	183	2,222	10,555	108%
要介護	760	763	758	793	817	737	760	797	755	719	700	785	9,144		
計	933	942	938	967	1,014	942	968	998	934	889	873	968	11,366		

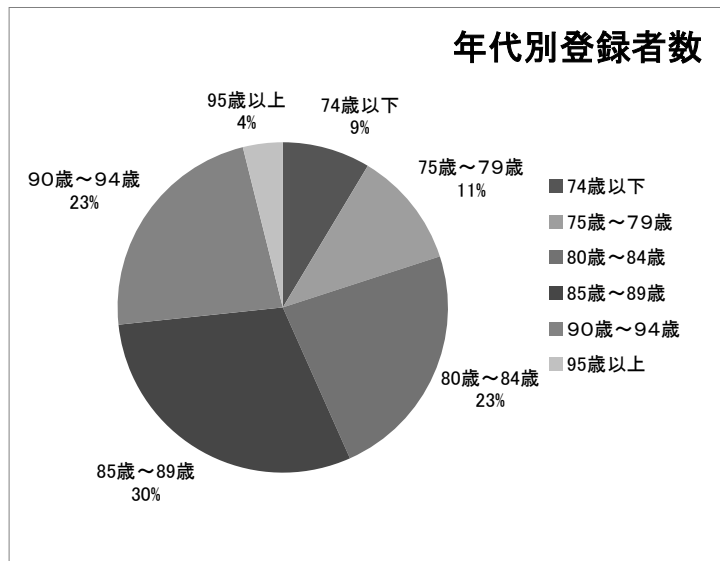
イ 介護度別登録者数 (24年3月末現在)

	人数
要支援1	9
要支援2	25
要介護1	24
要介護2	51
要介護3	25
要介護4	11
要介護5	5
計	150
前年度	147
前年度比	102%



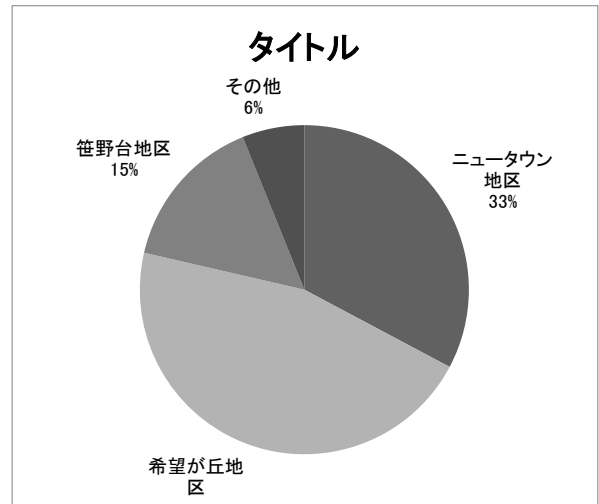
ウ デイサービス年代別登録者数 (24年3月末現在)

年代	男	女	計
74歳以下	3	10	13
75歳～79歳	4	13	17
80歳～84歳	12	23	35
85歳～89歳	11	34	45
90歳～94歳	5	29	34
95歳以上	1	5	6
計	36	114	150



エ 地区別登録者数（平成24年3月末現在）

地区	人数		計
	男	女	
ニュータウン地区	男	11	49
	女	38	
希望が丘東地区	男	18	69
	女	51	
笹野台地区	男	3	23
	女	20	
その他	男	4	9
	女	5	
計	男	36	150
	女	114	



(2)レクリエーションの実施状況

H23年	1週目	2週目	3週目	4週目	5週目
4月	ボウリング	ビンゴゲーム	テーブルサッカー	趣味の週間	カレンダー作成 カラオケ
5月	卓球	お手玉輪投げ	パターゴルフ	カレンダー作成 カラオケ	運動会
6月	玉入れ	人生ゲーム	風船バレー	カレンダー作成 カラオケ	テーブルサッカー
7月	ビンゴゲーム	輪投げ	競馬ゲーム	カレンダー作成 カラオケ	
8月	バケツツボール	アタック30	ボウリング	カレンダー作成 カラオケ	
9月	風船バレー	合わせてガッテン	秋祭り	カレンダー作成 カラオケ	
10月	お手玉輪投げ	パターゴルフ	趣味の週間	カレンダー作成 カラオケ	
11月	ビンゴゲーム	風船バレー	競馬ゲーム	カレンダー作成 カラオケ	
12月	卓球	ボランティア週間	クリスマス会	カレンダー作成 カラオケ	
1月	新春かるたとり	輪投げ	ボウリング	カレンダー作成 カラオケ	
2月	豆まきゲーム	バケツツボール	合わせてガッテン	カレンダー作成 カラオケ	
3月	パターゴルフ	卓球	アタック30	風船バレー	カレンダー作成 カラオケ

(3)会議

デイ職員会議……毎月1回

- ・個人カンファレンス・行事打ち合わせ
- ・職員の研修参加の報告・事故防止対策・レクリエーションについて

(4)その他

ア ア 歯科健診

健診日 平成23年5月31日(月)～6月4日(金)

健診の受診者数(人数)

月日	5月31日	6月1日	6月2日	6月3日	6月4日	計	前年度	前年度比
人数	5	4	2	2	5	18	19	95%

※ 治療が必要な方…………… 9人

※ 口腔内クリーニングが必要な方… 10人

※ 治療が必要でない方…………… 7人

イ イ ヘアーカット

月	4月	6月	8月	10月	12月	2月		計	前年度	前年度比
男	15	12	15	13	16	14		85	82	103%
女	44	46	47	39	48	39		263	259	101%
計	59	58	62	52	64	53		348	341	102%

ウ 実習・研修受け入れ

H23年5月2日……………市行政職職員 1人

H23年8月25日～9月24日…… 田園調布学園大学 人間福祉学部 1人

H23年5月24日～25日……………鶴ヶ峰中学校3人

H23年7月7日……………今宿中学校3人

H24年2月22日……………希望が丘中学校3人

H23年11月29～12月5日……………二俣川看護福祉高等学校5人

H23年8月22日～28日…………… 教員免許取得介護体験1人

H23年9月4日～9月10日…………… 教員免許取得介護体験1人

H23年9月11日～17日…………… 教員免許取得介護体験1人

H23年9月25日～10月1日 ……… 教員免許取得介護体験1人

H23年10月2日～10月6日 ……… 教員免許取得介護体験1人

H23年10月9日～10月15日……………教員免許取得介護体験1人

H23年11月6日～11月12日……………教員免許取得介護体験1人

H23年4月～H24年3月……………三幸福祉カレッジ実習生 135人

(受入者数 計158人)

4 居宅介護支援事業

(1) 介護保険サービス利用状況(平成23年度 年間延人数)

ア サービス利用状況

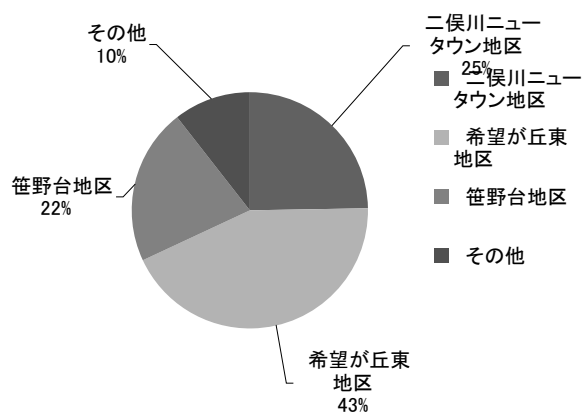
()内は要支援

サービス種類	件数
デイサービス	522(58)
福祉用具貸与	381(18)
ホームヘルパー	179(70)
ショートステイ	147(1)
通所リハビリ	162
訪問看護	35
訪問入浴	1
訪問リハビリ	24
計	1451(147)

イ 地区別登録者状況

地域	人数
二俣川ニュータウン地区	222
希望が丘東地区	388
笹野台地区	193
その他	94
計	897

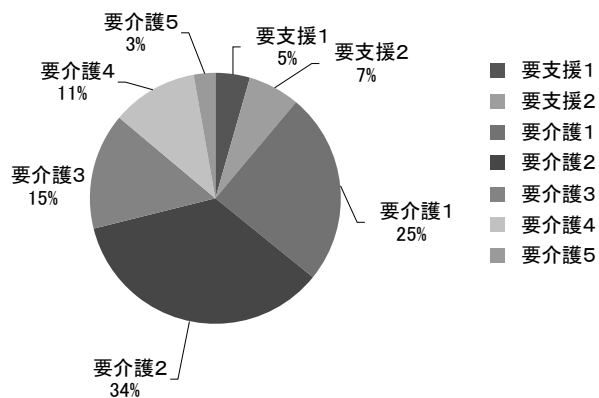
地区別登録者数



ウ 介護度別利用実績(人数)

要支援1	44
要支援2	63
要介護1	239
要介護2	342
要介護3	146
要介護4	107
要介護5	27
計	968
前年度	666
前年度比	145%

介護度別利用実績



5 その他

(1) 協力医

つくしクリニック 安部医師 月曜日又は火曜日午後來所
(4月～3月 計36回来所)

(2) 消防訓練

平成23年10月14日(金)16:00～17:00 参加者52人
旭消防署今宿出張所署員の立会のもと、避難誘導訓練及び初期消火訓練を今宿地区センターと合同で実施しました。

- ・地域ケアプラザの館内放送にて火災発生をアナウンスし、施設利用者の避難誘導を1階正面玄関より実施した。
- ・1階駐車場にて旭消防署今宿出張所で用意した水消火器を使用して、初期消火訓練を実施しました。